

Message

新入生への挨拶

09年度寮長 檜橋慧介（商3年）

新入生の皆さん、この一橋大学に無事合格できたことを心よりお祝い申し上げます。皆さんは新しく始まる大学生活に胸を膨らませていることでしょう。サークルに入りたい、勉強をしたい、資格を取りたい、バイトをしたい…などなど人それぞれだと思います。大学生というのは高校生とは違い、かなりの自由な身分でありかなりの自由な時間が与えられます。大学では高校とは違って、授業もある程度自分の好きなように組めるし、生活や勉強のことでうるさく注意する教師もいません。この「自由」という言葉はとても聞こえのいいように思えますが、これは裏を返せば「責任」が伴うものではないかと私は考えています。つまり、この大学4年間という自由な時間をどう使うか、社会にでるまでのこの時間をどう捉えてどう活かすのか、はあなた自身にすべて委ねられているということです。少し重い話になったかもしれませんが、大学での4年間は本当にあっという間です（私ももう半分を過ぎました…）。この非常に貴重な時間を過ごす環境としてYMCA一橋寮に入りませんか？

ところで、皆さんが持つ学生寮のイメージってどのようなものでしょうか？ 上下関係が厳しそう、飲み会激しそう、学生運動をやっていそう…など、様々な風に思われているかもしれませんが、当寮にはそのような風習は全くありません。

YMCA一橋寮の最大の特徴の一つが、自治寮という点です。「自治」というようにこの寮には寮監のような寮を管理するオトナはおらず、自分たち寮生で寮での生活をまわしています。寮の掃除は自分たちでやりますし、寮のお金の管理会計や設備の修繕などの日常生活における様々な問題については寮生会議で話し合い解決します。このように自分でモノを考えてそれを実行するという姿勢は、先に述べた「自由」な時間の使い方を考えなければならない大学生に必要なものではないでしょうか。

もちろん、寮生は一人で何でもやらなければならないという事では全くありません。大学のテストに対しては皆で情報を交換して乗り切ったり、恋愛について相談

したりなど、特に新入生にとっては12人の経験ある先輩に囲まれて生活するので、大学生活を送るうえで非常に参考になる話や体験が聞けると思います。加えて、住み込みの寮母さんがおいしい寮食を作ってくださいる上に、僕たち寮生の悩みや不安などの精神面のサポートをなさってくれます。またこの寮は約100年前につくられたものなので、社会の様々な分野で活躍なさっているOBの方々がたくさんいらっしゃって、寮の運営・発展について多大なご支援して下さいるほか、寮に遊びに来て貴重な話をしてくれることもあります。

この寮には16人の多種多様な人が集まっています。体育会の部活に入り日々練習に打ち込んでいる人、文化系サークルの運営に携わっている人、資格の勉強に励んでいる人、深夜バイトに精を出す人など、多方面に活動している人がいます。また、芸人ばりのお笑いセンスがある人、ITの知識が豊富な人、スポーツ大好きな人、海外経験豊富な人など、様々な個性をもった寮生がたくさんいます。その個性豊かな寮生が自治寮という場に16人集まって、「より暮らしやすく楽しい寮」にするために、寮の自治・運営について主体的に考えて行動し、互いに助け合って生活していく。そのような恵まれた環境を備えた組織は大学においてそうそうないでしょう。当寮の魅力として、安い寮費・寮食・大学に近接したロケーションが挙げられますが、一番の魅力はこれだと自負しています。

これを読んでくれた新入生は非常にラッキーです。貴重な大学4年間を過ごす場として、この大変充実した環境を備えているYMCA一橋寮を知ることができたのですから。

拙い文章でしたが、これをきっかけに新入生の皆さんが、入寮に少しでも興味を持ってくれることを願っています。

以上

About YMCA一橋寮

YMCA 一橋寮とは？

一橋大学に通う 16 名の学生と寮母さん 1 名の計 17 名で仲良く有意義な共同生活を送っている寮です。この寮は、一橋大学法人が運営している正式な寮である「一橋寮（イツブリヨク）」や「中和寮」とは全く別物で、一橋大学基督教青年会（一橋大学 YMCA）という団体によって約 100 年前に建てられた伝統ある寮です。

この寮は自治寮なので、管理人や寮監といった人はおらず、寮生活はすべて寮生一人一人の責任ある自治によって成り立っています。

また、キリスト教を学ぶイベントとして聖書研究会（下に詳細あり）をやっています。

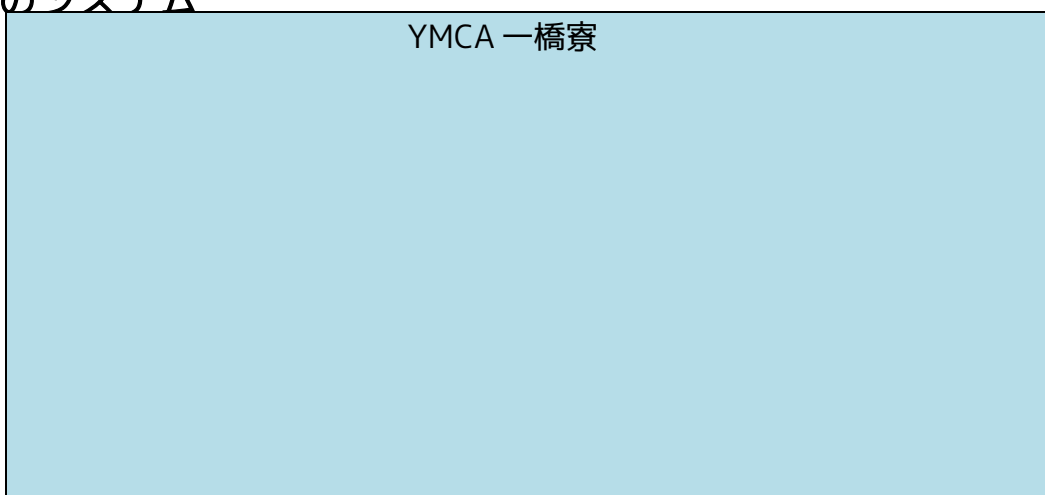
歴史

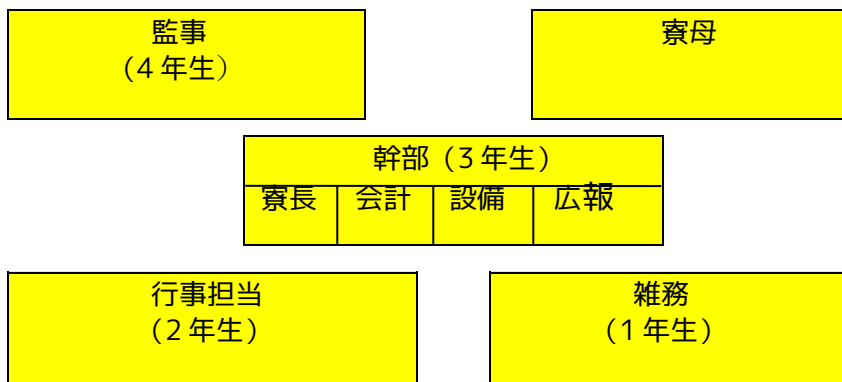
YMCA 一橋寮は、1887 年（明治 20 年）に発足された一橋大学基督教青年会（以後、一橋大学 YMCA）に母体があります。この会はキリスト教精神に理解を示す一橋大学の学生がそれを学びとる場として作られましたが、次第にその活動拠点として共同生活を望む声が高くなり、募金活動を通じて 1910 年に神田に初めての寄宿舍が建設されました。それ以降、一橋大学 YMCA の会員の支援などによって寮は発展し、現在の国立市にある「YMCA 一橋寮」となったのです。

目的

- 聖書・キリスト教を通じて自らの精神を深く涵養する
- 共同生活や自治寮の運営、寮生との切磋琢磨や寮母・OB 等との交流を通して、大学生活やその後社会に出る上での糧となるような社会的素養を身に付ける。

寮のシステム





09年度 YM 寮は図のような組織で運営されています。

- ・ 理事会……一橋 YMCA の OB から役員が選出される。OB さんのからの寄付金の管理や寮の建て替えなど、一橋 YMCA という団体の維持発展に努めて下さっています。

- ・ YMCA 一橋寮……週に一度開かれる**寮生会議**で主に意思決定がなされる。幹部陣が寮の主要な運営に携わる。

- 幹部 —
 - 寮長…寮のまとめ役。寮生会議の仕切りや OB との連絡を行う。
 - 会計…寮のお財布係。寮費の徴収や管理を行う。
 - 設備…寮設備の修理や導入を担当。副寮長を兼ねる。
 - 広報…HP 管理、聖書研究会の仕切りや YMCA プログラムとの連絡を担当する。
- 監事……幹部陣の仕事に対する補佐やチェックを行う。
- 行事担当…総会やクリスマス会など、寮の重要なイベントの企画・仕切りを執行する。
- 雑務…物品の買出しや行事担当の補佐をやります。
- 寮母…YM 寮の台所として僕らの寮食を作ってくださいます。

最高の環境

——卒寮する先輩方は——

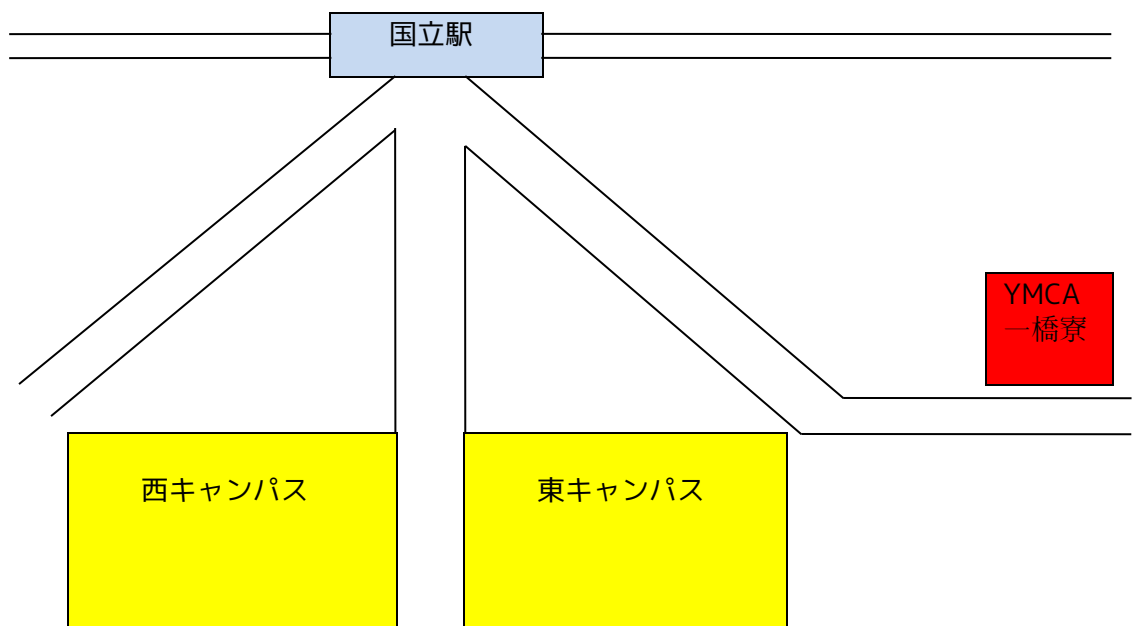
「卒寮したくねえーまだこの寮に住みたいよ！」と言い、

——大学の友達には——

「そんな寮、おれも入りたかったなあ」と言われる。

こうも言わしめる YM 寮の環境についてご紹介しよう。

ACCESS



上の地図からも分かるように…

- ・ 大学東キャンパスまで**徒歩 3 分**（チャイムが寮まで聞こえるほど！）
- ・ 国立駅から徒歩約 5 分！

と最高のロケーションを誇っています。

安い寮費

- ・ 寮費は**月 33000 円**！

（内訳は、家賃・光熱費水道代込みで 23000 円+寮食費 10000 円）

- ・ そのほか、インターネット代は**年間で 3500 円**とかなり安いです。（選択自

由)

- ・夏冬の冷暖房費は月 1000 円かかります。（自己申告制）
- ・後でも述べますが、洗濯機・冷蔵庫などの必要な生活家電は備え付けてありますし、ベッド・机などの家具は卒業する先輩から貰えることもあるので、新しく購入する必要がありません。

4年間この寮で暮らした場合は、アパートで一人暮らしをする場合に比べて、かなりの経費を節約する事が出来るに違いありません。

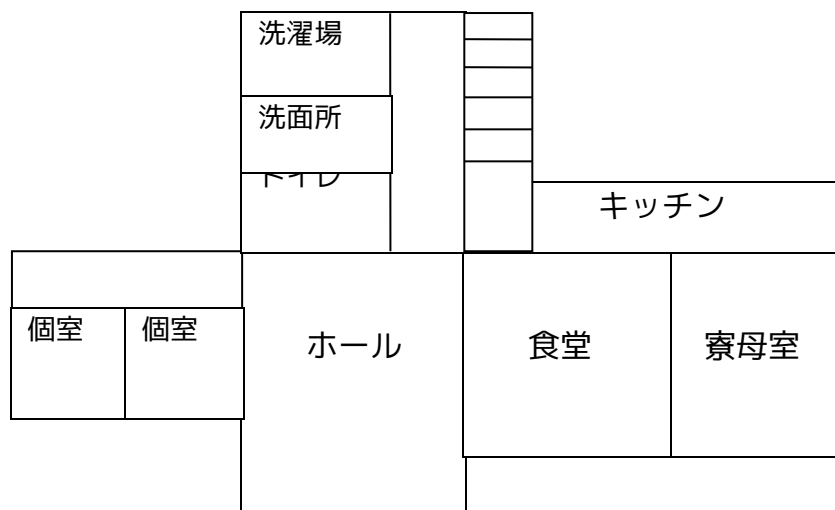
ハイクオリティな寮食

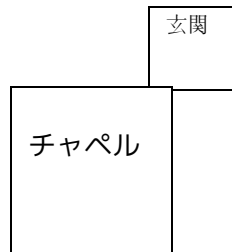
- ・寮母さんがすべて手作りで寮生 16 人分の夕食を作ってくださいます。（土日祝日、春休み・夏休みの一部、年末年始は除く）
- ・ **ボリューム満点！**かつ、**すごく美味しい！**これで一食 **450 円！！**しかも毎日違うメニューなので、寮生は毎日晩ご飯を楽しみにしています。
- ・用事などで食べられない場合は、事前に寮食をキャンセルすることもできます。その分が半期に一回会計担当者から返金されます。
- ・寮食をキープしたり、自分の好きな時間に食べることもできます。

寮食の例
写真

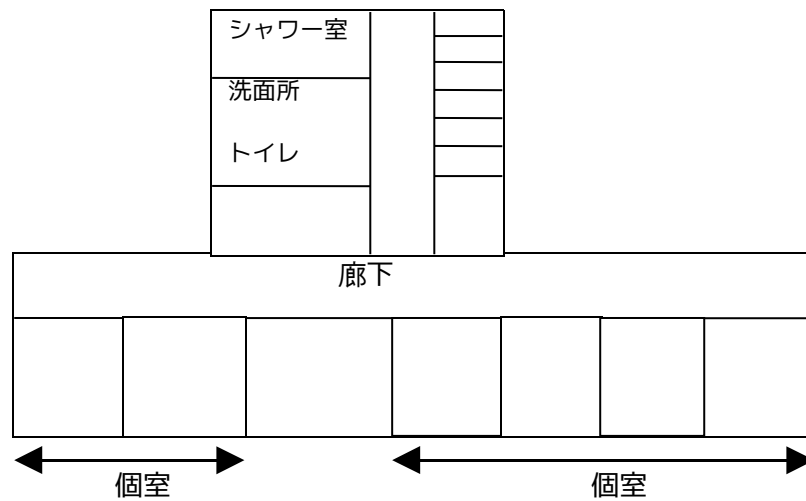
充実した設備

一階平面図





二階平面図



* 三階は二階と造りがほぼ同じで個室が8室あります。

共同設備

鉄筋コンクリート3階建て。竣工1979年。

・食堂

皆が集まる共有スペースであり団欒の場。みんな寮食をここで食べます。

寮に帰ったら大体、「ただいま」を言いに来ます。

おおよそ寮生が食堂にいて「おかえり！」を言ってくれるので、一人暮らしのような寂しさは全く感じません！

そのほか、ここでは**聖研**や**寮生会議**、**飲み会**をやったりします。

(設置物：電子レンジ、オーブン、エアコン、暖房機、電気ポット、コーヒーマー

カー、食器類、TV2台、PS3・Wii設置)

・キッチン

主に寮母さんが寮食を作ってくださいる場所。また、昼や土日の夜に寮生が自炊をする姿も見られます。

(設置物：シンク3つ、ガスコンロ2台、冷蔵庫3台、調理器具各種)

・共同玄関・ホール

玄関は共同です。自室に向かうにはそこからホールを通ることになります。

(設置物：仮眠用ベッド、漫画コミック多数、ダーツ、蔵書多数)

・チャペル

主に聖研時に使われるほか、寮生のミーティングや自習室としても利用されます。キリスト教関連の本や一般書・専門書が多数あります。大学講義の試験の過去問がたくさんあるのもうれしい。

(設置物：固定電話一台、インクジェットプリンター)

・その他設備について

シャワーか所(浴槽なし)、洗面台・トイレ各階あり、洗濯機・乾燥機×2、駐輪場、無線LANで寮内どこでもネットは接続可能

個人設備

- ・寮生用個室：5.5畳、南向き、カギ付き。ベッドや机、クローゼットは備え付けてありません。
- ・持ち込みについて：ベッド・机などの家具、TV、コンポ、ゲーム機などなどOK。こたつなどの電熱線が出ている暖房器具や、冷蔵庫などの大型の家電は持ち込み不可。
- ・その他：もちろん、自治寮なので**門限や消灯時間は一切ありません!**
友人を遊びに連れてくることは可能ですが、来泊については女性を自室に泊める事はできません。

Activity

YMCA 一橋寮はただ一緒に生活をするだけの場ではありません。
寮に入ればたくさんの面白いイベントに参加することができます。

Year's Schedule

March

新歓合宿（3月末）……新入寮生を迎え、寮生と寮母さん皆で1泊2日の合宿に行きます。昼はサッカーやバスケなどのスポーツで懇親を深め、夜は聖書研究会のオリエンテーションを宿でいます。



May

一橋 YMCA 総会……寮生とOBの方々が如水会館にあつまり、寮の活動報告や予算の承認などが行われます。一年生にとってはたくさんのOBの方と交流できる初めての機会となります。

July

KODAIRA 祭出店……一橋大学東キャンパスで毎年行われる KODAIRA 祭に、YMCA 寮として模擬店を出します。08年度はワッフルをやり大繁盛しました。今年も多分またワッフルやります。

November

一橋祭……………11月初めに開催される学内最大の祭りに参加します。例年、講演者をお呼びしてシンポジウム企画をやっています。

昨年は衆議院の大久保さんらによるパネルディスカッションを企画しました。

他に、有志を募ってサークル対抗歌合戦に出場します。昨年はスラムダンクのパロディをやり、何とお笑い部門2年連続受賞・総合2位を手にしました。



寮祭（11月末）……寮にOBさんをお招きして、講演会とパーティを行います。寮生がOBさんとフランクに触れ合うことのできる会です。

December

クリスマス会……………寮でクリスマスを祝います。寮生はゲストとして女の子を呼び、手作りで御馳走を作ります。

皆で賛美歌を歌い、牧師さんのメッセージを聞くキャンドルサービスから、プレゼント交換や出し物などやります。



January

予餞会…………卒寮する4年生の門出を、寮生とOBの方たちで祝います

聖書研究会

——聖書研究会って？——

通称「**聖研**」と言われているこのイベントは、大学の授業がある学期中の毎週火曜の19時から21時の間、**寮生は全員参加**のもとで行われます。2つの班に分かれて、毎回牧師さんを招いて聖書の輪読をします。

「聖書研究会」とは書きましたが、小難しくアカデミックな性質はありませんし、牧師さんが終始説教するといったお堅いものでもありません。

実際には、寮生みんなで聖書に書かれていることについて自分の意見を交わしたり純粋な疑問を共有したりなど、寮生の主体性を重んじたグループディスカッションの形をとった非常にフランクなものです。

毎回担当制で担当者になった寮生は該当箇所を事前に読んで、議論したいことや疑問に思ったことをまとめてレジュメ（プリント）にし当日レポーターとして、聖研の司会を務めます。この形式は、大学三年生になったら必修となるゼミナールでとられているものにかかなり近く、一年生の時から慣れることができるという意味で大変ためになります。

寮生全員がクリスチャンなのではと思う人が多数のようですがクリスチャンは2名しかいません（08年度の例）。ノンクリスチャンでも寮生1人1が聖書研究会を通じてキリスト教理解に務めています。

——なぜ聖書を読むの？——

最初にも述べましたがYMCA一橋寮はもともと、聖書を読むことでキリスト教精神を理解しようとする一橋基督（キリスト）教青年会という団体によってつくられた寮です。聖書を読むというその伝統が今でも受け継がれて、聖書研究会という形で今でも残っています。

長く続いている伝統の事とはいっても、寮生の聖書を読むスタンスは完全にその人によって任されています。無理に考えを押し付けられたり一方的に意見を

受信するということは全くありません。聖書にかかれていることにどのようにアプローチしてそれをどのように読み取るかは寮生の自由に委ねられています。

これを書いている私はクリスチャンではありません。が、千年以上前から書かれ現在まで世界中で何十億と読まれているこの本には、それだけ何かすごいことが書かれているに違いないのではと少なくとも感じつつ聖書を読んでいます。

——正直ちょっと宗教とか不安なんですが……——

無理もありません。

寮生はみな（僕も入る前はそうでした）そう思ったようです。

ですが、実際は全くそんなことはありません！

先ほど述べたように、聖研は非常に寮生主体の自由な雰囲気で行っています。

何より入寮する人のほとんどは聖書を読んだことないって人がほとんどです。

断わっておきますが、**当寮はモルモン教、エホバの証人、統一教会などの宗教団体とは一切関係ありません。**

学生 YMCA

一橋 YMCA の一員として、学生 YMCA が主催するイベントやプログラムに参加することができます。いくつか例を紹介しましょう。

- ・ **夏期ゼミ**：全国の学生 YMCA の人たちが一か所に集まって、戦争や貧困問題などの現代が抱える問題について討論しあったり、夜遅くまでお酒を飲みつつ語り合ったりします。参加すれば他大学の友達がたくさん出来るイベントですね。
- ・ **海外派遣プログラム**：夏休みにかけて海外のさまざまなところへ格安でいきます。08年度は韓国やチェコに行きました。

その他イベント

その他、行われたイベント

追い出しコンパ、草刈りバーベキュー、海企画、スノボ旅行、合コン、フットサル大会出場、飲み会、一橋祭歌合戦出場、ボウリング大会、ウィイレ大会、ジョジョ立ち大会……

などなど、エンターテイメント要素も充実しています！

寮生的一天

3年 商学部 檜橋慧介（体育会男子ラクロス部所属）の場合
(火曜日)

——AM6:00、起床。小鳥のさえずりとともに気持のよい朝を迎える——
「ふああ、よく寝た。今から朝練だ。今日も一日頑張りましょう！スマップ！」
まだ完全に覚めきっていない体に喝を入れつつ、部屋を出て朝の食堂へと降りていきます。

——AM6:30、食堂にて朝食——
食堂に勢いよく入ると、すでにそこには寮生が何名かいた。「おっ、早いなあ。おはようー！」……と思いきや、彼ら、なんだかとても眠そうな目で作業しています。どうやら徹夜でレポートを協力してやっていたようです。単位関係は計画的にね。「まだ間に合う、まだ…」などと呟く彼らをよそに、オーブンで焼いた食パンをほおぼりながら、すぐ近くにある練習場へとむかいます。

——～AM11:00、部活の練習——
練習終わったー！きつかったけど、今日はいい練習だったなあ。寮に帰ると食堂にまず寄って「ただいま」を言います。さっきの徹夜組が仮眠用ベッドで泥のよ

うに寝ているのはそっとしておこう。

さて、寮に帰ってシャワー浴びてリフレッシュするか。シャワーは使用時間20分以内のルールさえ守ればいつでも利用できるからいいよね。

——PM12:00、寮生と昼ごはんを食べに行く——

練習後は腹が減ってしょうがない！

今日は自炊するのが面倒くさいので、すぐ近くのスタミナ丼を食べに行くことに。「相変わらずスタ丼って、世界一いい匂いだナ」

寮の近くにはたくさんのおいしいお店があり、外食に困ることはありません。

——PM13:00、大学の授業に出る——

今日は3限から授業。昼下がりの大教室。昼に食べたスタ丼でスタミナをつけ過ぎたせいか、僕の意識は早々に夢の世界へと旅立ってしまった。チャイムの音が僕を現実へと引き戻しました。「今度は起きていよう」、何度そう思ったことでしょうか。

——PM16:00、今日の授業終了。寮に帰ります——

今日も長い長い授業がおわりました。徹夜組がまだ寝ています。大丈夫でしょうか。いつものように食堂に行き、寮生と今後の日本について熱く語り合いました…というのはウソで、3年生幹部がチャペルに集まって今後の寮の運営についてミーティングをやりました。

——PM18:00、夕食——

毎週火曜日、この時間になると、カレーのいい匂いがしてくる。「おっ、そろそろカレー出来上がったんじゃない？食べるか」

寮母さんが作ってくれるカレーは格別においしいです。

——PM19:00、食堂集合→聖書研究会開始——

毎週火曜日は寮生全員参加のイベント、聖研があります。

この時間になると寮生がみな食堂に集まってくるので、食堂はたいへん賑やかになります。全員集まると賛美歌を歌い、お祈りしてから聖研が始まります。

今日のレポーターを務める僕。一週間前から聖書読んでレジュメ作ってきたから準備は万端なんだよね。

——PM21:00、聖研終了→寮生会議——

聖研では寮生達との恋愛に関する話で盛り上がり、あっという間に2時間が経ちました。結構いろんな話題が出る場でもあるんだね。

お祈りをしてそのまま、寮生会議に移行。

寮生会議は寮長仕切りで、寮の運営に関わることの承認や報告がなされます。

——PM 21:30～会議終了、飲み会しちゃう？——

寮生会議が終わると、寮生はみな割り当てられた軽い掃除をやります。

僕は階段掃除をしました。寮がきれいになって気持ちもすっきり！

火曜は寮生が皆集まるので食堂で飲み会が開かれることがたまにあります。もちろん任意参加ですよ。

——PM 1:00 就寝——

飲み会楽しかったなあー。ほろ酔い気分で自室に向かいます。

明日は練習ないけど、2限があるので早めに寝ますか。おやすみなさい。

Q&A

よくある質問をまとめてみました。

Q 1. お酒とか飲みとか激しいんでしょうか…？

⇒A. 答えはもちろんノーです。

先日、大学の正式な寮である「一橋寮（イツヨウリョク）」で過度の飲酒による新入生の死亡事故が起きましたが、この寮にはそのような過度のアルコールを強制するといった風習は一切ありません。実際、お酒を全く飲まない寮生もいます。

もちろん飲み会は定期的に行われます。お酒が好きな人はたくさんいるので、飲める人たちでワイワイ楽しく飲んでいきます。

Q 2. 上下関係ってキビしそうなんですが…

⇒A. 全く厳しくありません。パワハラとか一切ないです。

むしろ寮内では後輩が先輩をイジることも多々見受けられます。

寮生たちはお互い兄弟のような関係に近い感覚で接しています。

一年生は物品の買い出しのなど雑用の仕事がありますが、その分先輩にご飯を奢ってもらえる立場なので非常に恵まれていると言えるでしょう。

Q3. 門限などはあるのですか？

⇒A. 一切ありません。外泊も自由です。

Q4. 寮に友人を連れてきたり、泊めることは出来ますか？

⇒A. できます。ただ、女性を自室に泊めることはできません。

Q5. 途中退寮は出来ますか？

⇒A. できません。16人という少ない人数の寮ため、途中で抜けられると寮運営に支障をきたします。原則4年間住める人を募集しています。